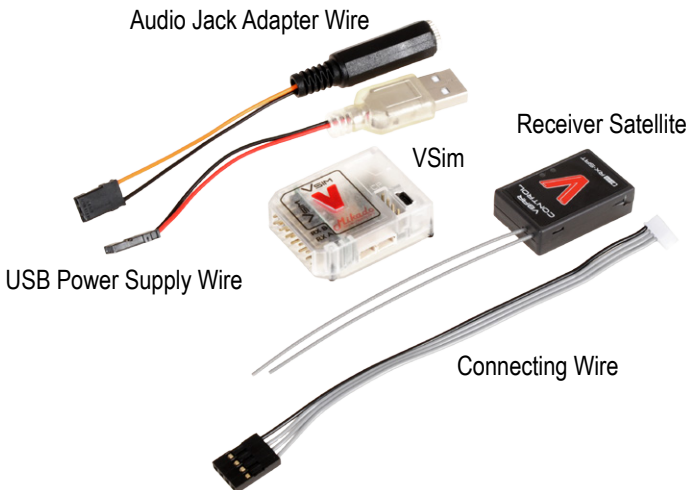


## WIRELESS SIMULATOR INTERFACE FOR VBAR CONTROL

With this interface you can use VBar Control with almost any current simulator that has a standard mono or stereo audio jack as an interface

**Attention** The Wireless Simulator App must be installed on your VBar Control (available on [www.vstabi.info](http://www.vstabi.info)—see manual and video tutorials there for instructions if you are not yet familiar with the installation).



Connect the USB wire to a free USB port on your computer and any free port on your VSim device (but not RX A). Use the Audio Jack Adapter Wire to connect your simulator to RX B on your VSim device. Connect the VBar Control Receiver Satellite to your VSim device and bind with VBar Control. You are ready to go.

**Ground** (black lead) must be connected facing the top/label surface of the VSim device.

**Warning** Use the simulator's setup to adjust VBar Control to the simulator. Do not change basic settings on your VBar Control, since they will also affect your real models.

**Warning** Do not use the USB Power Supply Wire to power servos from the USB port. USB ports in general are only rated 500 mA. The current draw of servos can damage the USB port of your computer permanently.

**Danger** do not connect head phones or other audio equipment to the Audio Jack Adapter Wire. You risk hearing damage as well as damage to the audio equipment.

**VSim** can not be updated to a flyable firmware. It is not suitable for flying model helicopters.

## TECHNICAL INFORMATION

### Prerequisite

VBar Control Radio and a simulator with a mono or stereo audio jack-interface.

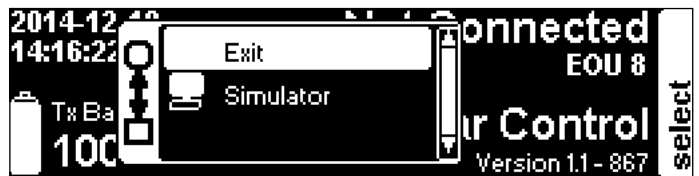
## WIRELESS SIMULATOR-APP



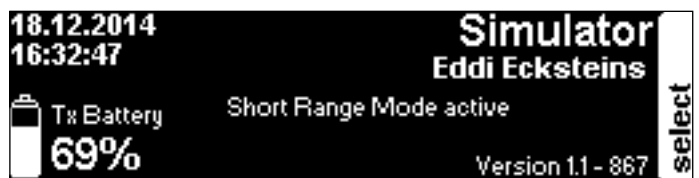
**Note** Get this App by connecting your VBar Control to a computer and accessing the App Store using VBar Control Manager.

This App adds support for wireless simulator operation. A VBar together with a VBar Control Receiver Satellite must be bound to VBar Control, the Wire Set has to be connected to your computer.

Bind the VBar using the **Bind** dialog.



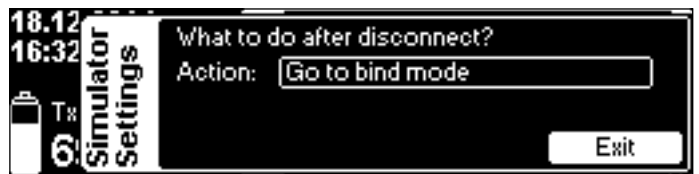
The main display will show **Simulator** and **Short Range Mode active**.



In the main menu, you find an entry **Simulator Settings**.



Here you can select what happens after the session has been ended: the receiver **Go to bind mode** again automatically, or it can stay **bound** to the current VBar Control. This can be helpful if you want to share the simulator with a buddy or if you just want to turn VBar Control off temporarily and have it reconnect at once again.



**Attention** With a VSim enabled VBar, you can turn off VBar Control even if the VBar is still powered up, e.g. to bind a different VBar Control, or just to save juice on VBar Control if you are away from the computer for a moment.

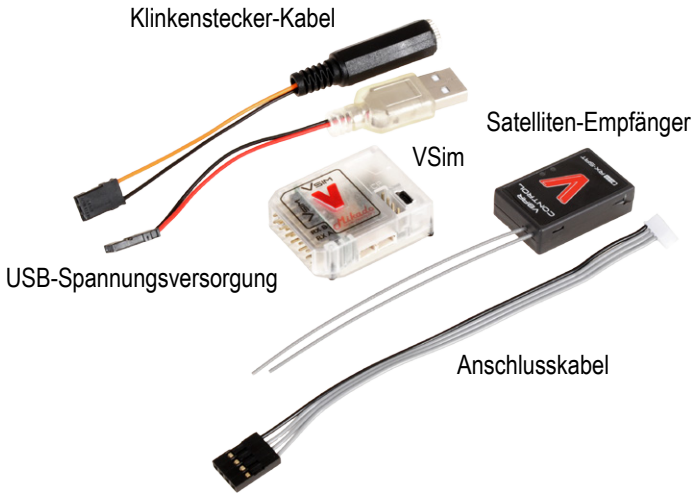
### Mikado Model Helicopters GmbH

Friedrich-Klausing-Str. 2 · 14469 Potsdam · Germany  
 Telefon +49 (0) 331 23749-0 · Telefax +49 (0) 331 23749-11  
 info@mikado-heli.de · www.mikado-heli.de · v1.01 02-2015

## DRAHTLOSES SIMULATOR-INTERFACE FÜR VBAR CONTROL

Mit diesem Set können Sie VBar Control drahtlos mit allen gängigen Simulatoren verwenden, die einen mono- oder stereo-Klinkenstecker als Anschluss verwenden.

**Achtung** Sie benötigen die Wireless Simulator App für Ihre VBar Control (erhältlich auf [www.vstabi.info](http://www.vstabi.info) – sollten Sie mit der Installation noch nicht vertraut sein, nutzen Sie bitte das Handbuch und die Videotutorials auf [www.vstabi.info](http://www.vstabi.info)).



Verbinden Sie das USB-Kabel mit einem freien Anschluss an Ihrem Computer, und mit einem freien Anschluss an Ihrem VSIm-Gerät (jedoch nicht RX A).  
 Verbinden Sie Ihren Simulator mit dem Klinkenstecker-Adapter mit RX B Ihres VSIm-Gerätes.  
 Verbinden Sie einen VBar Control-Empfangssatelliten mit dem VSIm-Gerät, und binden Sie ihn mit VBar Control. Jetzt kann es losgehen.

**Masse** (schwarzes Kabel) zeigt nach oben zum Aufkleber).

**Warnung** Verwenden Sie das Setup des Simulators zur Einstellung der VBar Control mit Ihrem Simulator. Verändern Sie keine Grundeinstellungen in VBar Control, das würde auch ihre realen Modelle betreffen.

**Warnung** Verwenden Sie das USB-Kabel nicht zur Spannungsversorgung von Servos. USB Ports sind i. d. R. nur mit 500 mA belastbar, Ihr Computer kann Schaden nehmen.

**Gefahr** Verbinden Sie keine Kopfhörer oder andere Audio-Geräte mit dem Klinkenstecker-Adapter. Es besteht die Gefahr von Hörschäden und Schäden an den Audio-Geräten.

**VSIm** kann nicht upgedated werden auf eine flugfähige Firmware, das Gerät ist nicht für den Flugbetrieb geeignet.

## TECHNISCHE ANGABEN

### Voraussetzungen

VBar Control Fernsteuerung sowie Simulator mit mono- oder stereo-Klinkenstecker-Anschluss.

## DRAHTLOSER SIMULATOR-APP



**Hinweis** Laden Sie sich diese App, indem Sie VBar Control mit dem Computer verbinden und mit dem VBar Control Manager auf den App-Store zugreifen.

Mit dieser App bekommen Sie Unterstützung für den drahtlosen Simulator-Betrieb. Eine VStabi mit VSim-Firmware und ein VBar Control Empfangs-Satellit müssen gebunden werden, der Simulator-Kabelsatz muss mit der VStabi und Ihrem Computer verbunden sein.

Binden Sie die VStabi wie gewohnt.



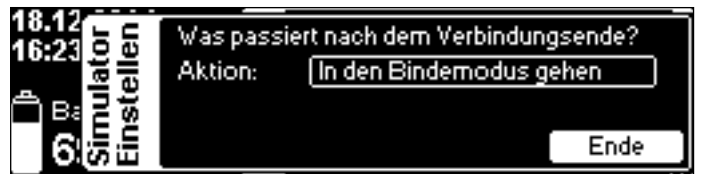
Das Display zeigt **Simulator** und **Geringe Sendeleistung**.



Im Hauptmenü erscheint ein neuer Unterpunkt **Simulator Einstellungen**.



Hier können Sie auswählen, ob die verbundene VStabi nach neuerlichem Einschalten wieder automatisch in den **Bindemodus** geht (um einen anderen Sender zu binden, z. B. wenn Sie die Simulator-Sitzung mit einer weiteren Person teilen wollen), oder ob die Bindung mit der aktuellen VBar Control erhalten bleiben soll.



**Hinweis** Bei verbundener VStabi mit VSim-Firmware können Sie VBar Control auch ausschalten, solange VStabi noch verbunden ist. Dies ist nützlich, um z. B. einen anderen Sender zu binden, oder um den Sender zeitweise auszuschalten, wenn Sie den Computer kurz verlassen.

### Mikado Model Helicopters GmbH

Friedrich-Klausing-Str. 2 · 14469 Potsdam · Germany  
 Telefon +49 (0) 331 23749-0 · Telefax +49 (0) 331 23749-11  
[info@mikado-heli.de](mailto:info@mikado-heli.de) · [www.mikado-heli.de](http://www.mikado-heli.de) · v1.01 02-2015

Bestell-Nr. 04928